



# АЛТАЙ

Түркі әлемінің алтын бесігі



**ӘОЖ 902/904 (574)**

**КБЖ 63.4 (5Қаз)**

**А 46**

**Бас редактор:**

**ДАНИАЛ АХМЕТОВ**, Шығыс Қазақстан облысының әкімі,  
экономика ғылымдарының докторы

**Редакция алқасы:**

Ахметжанов Нұрболат, Самашев Зайнолла, Төлеубаев Әбдеш

**А 46 АЛТАЙ – ТҮРКІ ӘЛЕМІНІҢ АЛТЫН БЕСІГІ** / Бас редактор – Даниал  
Ахметов. / Өскемен, 2022 – 264 б.

**ISBN 978-601-80917-2-8**

Жинақта «Рухани жаңғыру» бағдарламасы аясында Шығыс Қазақстан облысында археология саласындағы ғылыми-зерттеу жұмыстарын дамыту бағдарламасын жүзеге асырудағы 2022 жылы жүргізілген археологиялық ғылыми-зерттеу жұмыстарының қорытындысы ұсынылып отыр. Жинақ қазба жұмыстарына қатысқан археология саласындағы жетекші мамандардың мақалаларынан жинақталған.

**ISBN 978-601-80917-2-8**

**ӘОЖ 902/904 (574)**  
**КБЖ 63.4 (5Қаз)**

© ШҚО әкімдігі, 2022

## МАЗМҰНЫ/СОДЕРЖАНИЕ

Ахметов Д.К. ПРЕДИСЛОВИЕ.....	5
-------------------------------	---

### ОБЩИЕ ВОПРОСЫ

1. Нургазиева С.К. ВЫСТАВКА «ЗОЛОТО ВЕЛИКОЙ СТЕПИ» В ВЕЛИКОБРИТАНИИ.....	7
2. Rebecca Roberts, Zainolla Samashev, Abdesh Toleubayev, Svetlana Nurgazieva, Galina Kush, Neal Spencer GOLD OF THE GREAT STEPPE: AN EXHIBITION WITH A LEGACY.....	17
3. Тағағұл Аһмет ALTIN BEŞİK ALTAI DAĞLARI VE ETRAFİNIN TARİHİ ÖNEMİ HAKKINDA DEĞERLENDİRME.....	30
4. Қайыркен Т.З. ТҮРКІ ҚАҒАНАТТАРЫ ДӘУІРІНДЕГІ АЛТАЙ: ТАРИХИ-ГЕОГРАФИЯЛЫҚ ТАЛДАУ (ҚЫТАЙ ДЕРЕКТЕРІ НЕГІЗІНДЕ).....	34
5. Сапашев О. АЛТАЙСКАЯ СЕМЬЯ ЯЗЫКОВ И ИХ ЭВОЛЮЦИЯ НА ОСНОВЕ ФОНОЛОГИЧЕСКИХ И МОРФОЛОГИЧЕСКИХ ИЗМЕНЕНИЙ.....	58
6. Водясов Е.В., Зайцева О.В. ФЕНОМЕН ОЛОВЯННЫХ РУДНИКОВ ВОСТОЧНОГО КАЗАХСТАНА: К ВОПРОСУ О НАЧАЛЕ И ОБЪЕМАХ ДОБЫЧИ.....	67
7. Половцев М. ОБ ОДНОМ ПОМЕЩЕНИИ ПОСЕЛЕНИЯ АКБАУЫР 1.....	79

### ПОЛЕВЫЕ ИССЛЕДОВАНИЯ

8. Самашев З., Үмітқалиев Ұ., Мұсырманқұл П., Дүйсенбай Д., Хуанган Т. ҚЫЗЫЛТАС ҚОРЫМЫНДАҒЫ ҚОЛА ДӘУІРІНІҢ ҚОРШАУЫНДА ЖҮРГІЗІЛГЕН ЗЕРТТЕУЛЕР.....	83
9. Төлеубаев А., Жуматаев Р.С., Шакенов С.Т., Ергабылов А.Е., Какабаев А., Шаймуханова Д.С., Галымжан Н.Г. ПРЕДВАРИТЕЛЬНЫЕ ИТОГИ ИССЛЕДОВАНИЙ НА ПЕРВОМ ПОСЕЛЕНИИ ЭПОХИ ПОЗДНЕЙ БРОНЗЫ В ПРЕДГОРЬЯХ ТАРБАГАТАЯ.....	92
10. Төлеубаев Ә.Т., Үмітқалиев Ұ., Мұсырманқұл П., Адельчанов К. ШЫҒҒЫСТАУ ЖЕРІНДЕГІ ОРДА ҚОЛА ДӘУІРІНІҢ ЕСКЕРТКІШТЕРІ.....	105



11. Самашев З., Ержанова А., Чотбаев А., Самашев С., Меделбек Ш., Ботанов Д. ПРОДОЛЖЕНИЕ ИССЛЕДОВАНИЙ НА ПОСЕЛЕНИЯХ АКБАУЫР-I.....	116
12. Самашев З., Жунисханов А., Рахманкулов Е., Каражигитова А., Курмангалиев А. ПОСЕЛЕНИЕ АКБАУЫР-II.....	122
13. Самашев З., Чотбаев А., Ержанова А. ПОСЕЛЕНИЕ АКБАУЫР-III.....	133
14. Самашев З., Половцев М., Меделбек Ш., Самашев С. ПОСЕЛЕНИЕ АКБАУЫР-IV.....	140
15. Самашев З., Үмітқалиев Ұ., Дүйсенбай Д., Мұсырманқұл П. АКБАУЫР-VII ҚОНЫСЫ.....	146
16. Шагирбаев М.С. ПЕРВЫЕ РЕЗУЛЬТАТЫ АРХЕОЗООЛОГИЧЕСКОГО ИЗУЧЕНИЯ КОСТНЫХ ОСТАТКОВ ЖИВОТНЫХ ИЗ ПОСЕЛЕНЧЕСКИХ КОМПЛЕКСОВ НА АКБАУЫРЕ.....	158
17. Самашев З., Чотбаев А., Половцев М., Самашев С., Киясбек Г. КУРГАН САКСКОЙ ЭЛИТЫ АКЖАЙЛАУ.....	185
18. Самашев З., Омаров Г., Бесетаев Б., Сагындыкова С., Шергазынулы М. КУРГАНЫ РАННЕГО ЖЕЛЕЗНОГО ВЕКА МОГИЛЬНИКА ШУ-I В КАЗАХСКОМ АЛТАЕ.....	195
19. Самашев З., Толегенов Е., Айткали А., Чотбаев А., Самашев С., Половцев М., Киясбек Г., Меделбек Ш., Елемесова Ж., Ерланова Ж. ХУННУ-СЯНЬБИЙСКИЕ ВЫКЛАДКИ-ОГРАДЫ БЕРЕЛЯ. НОВЫЕ ИССЛЕДОВАНИЯ.....	206
20. Самашев З., Онгар А., Толегенов Е., Нускабай А., Асылбеков К., Каирмагамбетов А. КАГАНСКИЙ ПОМИНАЛЬНО-РИТУАЛЬНЫЙ КОМПЛЕКС ЕЛЕКЕ САЗЫ НА ТАРБАГАТАЕ. ПРОДОЛЖЕНИЕ ИССЛЕДОВАНИЯ.....	217
21. Самашев З., Толегенов Е., Айткали А., Половцев М., Киясбек Г., Меделбек Ш. ДРЕВНЕТЮРКСКИЙ ПОМИНАЛЬНЫЙ КОМПЛЕКС КЕНЕРЕ В ВОСТОЧНОМ КАЗАХСТАНЕ.....	238
22. Самашев З., Айткали А., Жангалиев У., Рахманкулов Е. КУРГАНЫ КИМАКСКОГО ВРЕМЕНИ НА МОГИЛЬНИКЕ КАНСАР В КАЗАХСКОМ АЛТАЕ.....	246
23. Самашев З., Киясбек Г. ПОИСКОВО-РАЗВЕДЫВАТЕЛЬНЫЕ РАБОТЫ В УРОЧИЩАХ КЫЗЫЛТАС И БЕСТЕРЕК.....	254

Самашев З., Чотбаев А., Половцев М.,  
Самашев С., Киясбек Г.

## КУРГАН САКСКОЙ ЭЛИТЫ АКЖАЙЛАУ

Памятник расположен на восточной окраине села Акжайлау, Маркакольского сельского округа Курчумского района Восточно-Казахстанской области, на равнинной местности, окруженной со всех сторон отрогами гор Алтая, и ограничен с южной стороны рекой Саркырама, с северной и восточной рекой Билезик. Здесь, с восточной стороны села находятся более 400 памятников историко-культурного наследия.

Основная часть их малые по размерам, в долине визуально фиксируются около десяти крупных курганов, которые расположены попарно, на северной, северо-восточной, центральной и южной частях плато.

Визуально памятники можно разделить на несколько групп, основополагающими которых являются крупные курганы элиты, более мелкие сконцентрированы возле них. Памятники расположены по линии север юг. Крупные курганы возведены из грунта и леса, на поверхности памятников их фиксируются окатанные камни, возможно, это элементы каменной рубашки земляной насыпи.

Наземные конструкции земляных курганов окружены рвами. Мелкие же памятники сооружены из окатанных камней с небольшим присутствием горного сланца. В долине имеется один курган, который сооружен из камня, данный памятник находится обособленно. На западной части некрополя расположились малые курганы, где зафиксированы оленные камни, здесь так же находится курган с усами.

Для археологического исследования в текущем полевом сезоне выбрали один объект, который находился на центральной части плато, он является самым крупным.

Наземная конструкция кургана 1 округлая в плане формы, но с высоты заметна небольшая вытянутость по линии восток-запад. На поверхности кургана фиксируются разного рода камни, в основном окатанный речной камень (рис. 1). Восточная часть насыпи несколько пологая. На относительно плоской поверхности повсеместно фиксируются западины. Визуально наземная часть фиксируется как двухъярусная, либо насыпь была воздвигнута на заранее нивелированной платформе, которая находится выше современной поверхности. Вокруг наземной части четко просматривается ров, наибольшая ширина которого 2 м, глубина 0,5-1 м.

Вокруг памятника отчетливо фиксируется ров, наибольшая его ширина 2 м, глубина местами достигает до 0,7 м. Юго-восточный участок рва разрушен талыми водами.



Рисунок 1. Могильник Акжайлау. Курган-1 до раскопок

Для фиксации архитектурных элементов наземной конструкции кургана была оставлена бровка толщиной до 2 м, ориентированная по линии север-юг.

В процессе удаления выяснилось, что материковая поверхность постепенно возвышалась к центру. Начиная с 3 м от края насыпи постепенно стали фиксироваться камни, мелкие и средние окатанные речные. В некоторых участках фиксировались крупные валуны, которые расположены выше последнего слоя наземной части кургана, системы в них зафиксировано не было.

Судя по профилю, наземная конструкция состоит из нескольких слоев, основной материал это выкид из могильной ямы, суглинок, дерн, илистая почва (рис. 2).

*Разрез юг-центр* состоит из 7 слоев. Первый слой самый нижний, прилегающий к основанию воронки – выкид, представляющий собой суглинок желтого цвета смешанного с щебенкой. Ширина выкида в данном разрезе составляет 3,9 м, толщина 0,23 м. В южном направлении и поверх выкида его продолжает смешанный слой. Он представлен илистой глиной темно-коричневого, серого, темно-серого цвета с прожилками светло-коричневой глины. Слой расширяется по мере приближения к воронке. Ширина данного слоя составила 12,60 м, толщина 2,10 м. Следующий слой представляет собой глину светло-коричневого оттенка. Данный слой становится шире от юга к центру конструкции. Ширина слоя 6,41 м, толщина 40 см. Четвертым слоем фиксируется суглинок серого, светло-серого цвета с прожилками светло-желтой, светло- и темно-коричневой глины, а также фрагментами дерна. Длина данного слоя составляет 17,2 м, толщина 1,30 м. Следующий слой, перекрывающий предыдущие, представляет

собой гравий, суглинок бледно-желтого цвета смешанного с щебнем. Его ширина в разрезе составляет 10,68 м, а толщина 33 см. В данном слое также фиксируется тонкий слой суглинка серого, светло-серого цвета с прожилками светло-желтой, светло- и темно-коричневой глины. Длина слоя составила 7 м, толщина 5-10 см. На гравийном слое фиксируются речные камни средних и мелких размеров. Каменный панцирь прослеживается в разрезе на отрезке длиной 10,37 м, толщина слоя составляет 24 см. Поверх всех слоев пролегает слой дерна, толщиной 5-10 см.



Рисунок 2. Центральная часть профиля кургана 1

В центральной части разреза север-юг фиксируется воронка или провал. Ее длина по верхней части составила 8,2 м, длина же в нижней части на уровне древнего горизонта 4 м, глубина воронки 2,9 м. Заполнение воронки представляет собой смешанный слой. Рыхлый, суглинок серого, светло-серого, желтого цвета с примесью щебня и камней с прожилками светло-коричневой глины. В северной части воронки фиксируется большое скопление средних и мелких речных камней.

Разрез центр-север состоит из 7 слоев. Первый слой это выкид. Он представляет собой суглинок желтый вперемежку с щебнем. Его длина составляет 5,08 м, а высота 0,30 м. В северном направлении и поверх выкида его продолжает смешанный слой. Он представлен илистой глиной темно-коричневого, серого, темно-серого цвета с прожилками светло-коричневой глины. Над выкидом лежит слой глины светло-желтого цвета с прожилками темно- и светло-коричневой глины, в слое фиксируются речные камни средних и мелких размеров. Длина данного слоя составила 3,78 м, толщина 1,2 м. Поверх второго слоя и немного заходя, в северной части под него, фиксируется смешанный слой, суглинка темно-коричневого, серого, темно-серого цвета



с прожилками светло-коричневой глины. Длина данного слоя составляет 10,6 м, толщина 0,67 м. Следующий слой, фиксирующийся в разрезе – это гравий. Он представляет собой суглинок бледно-желтого цвета смешанного с щебенкой. Его длина 9 м, а толщина 0,35 м. Над гравийным слоем пролегает слой камней среднего и мелкого размера, так называемая каменная «рубашка» кургана. Длина данного слоя, фиксируемая в разрезе, составляет 16 м, а толщина 0,3 м. Последующие слои, представленные гумусом (суглинок темно-серого цвета) и дерном, перекрывают и завершают послойность разреза. Толщина гумуса варьируется от 5 до 15 см, толщина дерна 5-10 см.



*Рисунок 3. Погребальная камера с дромосом*

Вокруг могильной ямы возведена конструкция из мелких и средних размеров окатанных камней. На поверхности надмогильного сооружения местами фиксируются сохранившиеся части жердей, в некоторых местах отчетливо просматривается плетение из данных жердей. Судя по располо-



жению сохранившихся частей, можно предположить, что они были функционально использованы для перекрытия могильной ямы. Надмогильное сооружение прямоугольной формы, с входом с восточной стороны и переходящее в короткий и неглубокий коридор-дромос (рис. 3).

При входе в могильное пространство, с двух сторон дромоса были найдены два клада, которые включали золотые и бронзовые изделия, украшавшие конскую узду (рис. 4, 5).



*Рисунок 4. Клад золотых изделий*



*Рисунок 5. Клад золотых и бронзовых изделий*

Среди украшений имеются нашивки в виде лунницы и головы хищной птицы, обкладки ремня со штампованными узорами, колоколовидные подвески (рис. 6-10).



Рисунок 6. Клад золотых изделий



Рисунок 7. Украшения конского снаряжения

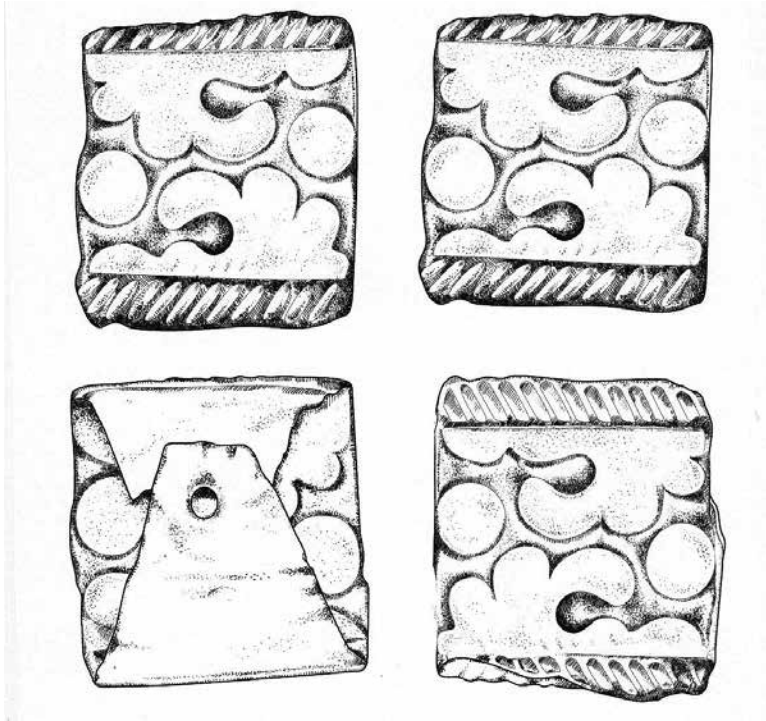


Рисунок 7а. Украшения конского снаряжения



Рисунок 8. Колокольчики



*Рисунок 9. Украшение в виде лунницы*



*Рисунок 10. Нашивки в виде головы хищной птицы*

Особый интерес представляет массивная бронзовая фигура архара, плакированная листовым золотом (рис. 11).



*Рисунок 11. Бляха от конского снаряжения в виде фигуры горного барана*

Удила бронзовые со стремечковидными концами, псалии железные s-видной формы с золотой плакировкой.

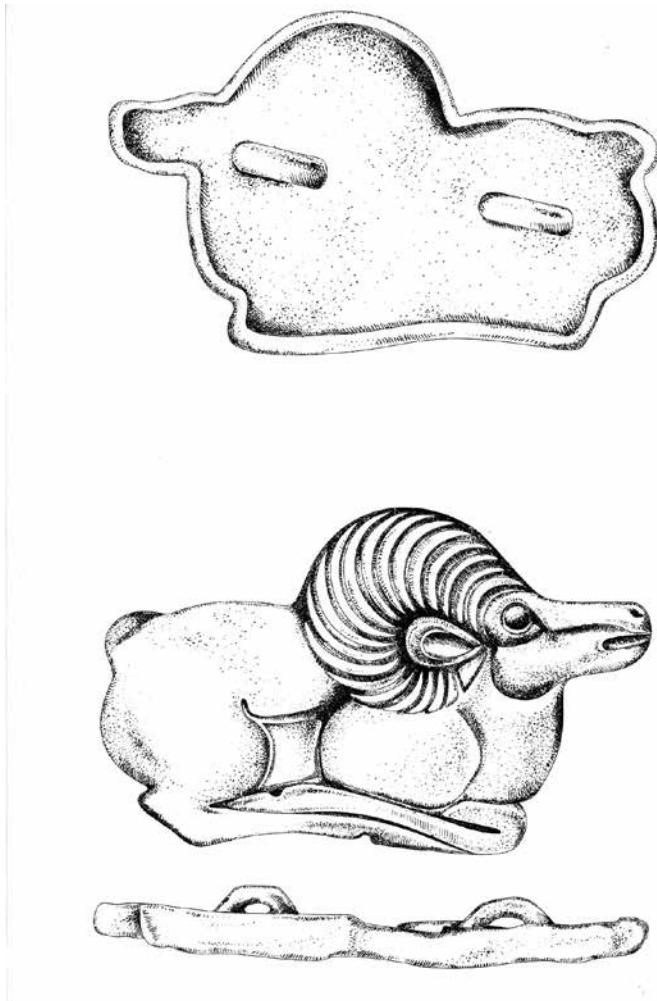


Рисунок 11а. Бляха от конского снаряжения в виде фигуры горного барана



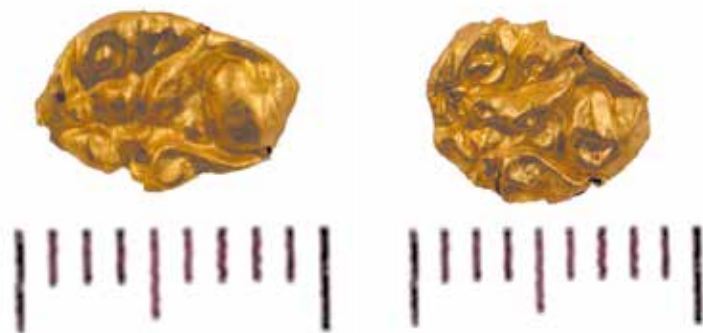
Рисунок 12. Бронзовые удила



*Рисунок 13. Железные, покрытые золотом псалии*

Могильная яма прямоугольная в плане, заполнение, смешанное в основном, каменная забутовка, местами встречаются крупные валуны, которые находились, начиная с 3-метровой глубины.

На глубине 5 метров в заполнении могильной ямы были найдены две миниатюрные золотые фигурки барса (рис. 14).



*Рисунок 14. Золотые фигурки барса*

К сожалению, погребение ограблено, на дне могильной ямы следов погребенного человека не зафиксировано, тем не менее, полученные материалы сделали возможным определить относительную датировку памятника. По уже известным аналогиям конского снаряжения из сопредельных регионов исследованный памятник можно отнести к раннесакскому периоду.

**Алтай – түркі әлемінің алтын бесігі**

Формат: 70x100 1/16

Офсеттік қағаз. Бас. таб. 21,5.

Таралымы 100 дана. Тапсырыс №1138.

«Көкше-Полиграфия» АҚ  
баспаханасынан басылып шығарылды

Көкшетау қ., Әуелбеков к., 98